

Shtrirja me sistemin Compact Loc

compact loc

Para dhe gjatë shtrirjes ju duhet gjithsesi të keni parasysh këtë! Së pari lexoni tërë udhëzimin mbi shtrirjen e laminatit!

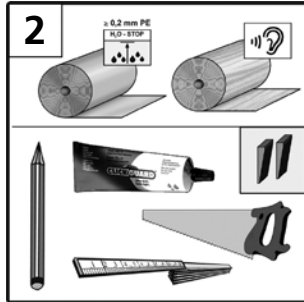
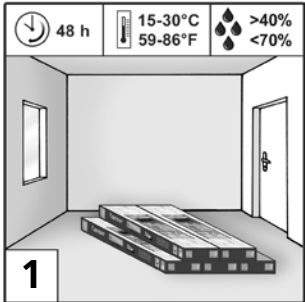
Punimet mbi shtrirjen e dyshemesë sipas ATV DIN 18365, dhe informacione të mëtejshme mund ti gjeni në faqen e internetit: www.EPLF.com

Ju lutem ti përmbaheni saktësisht udhëzimeve, për ti ruajtur të drejtat e plota të reklamimit dhe garancisë.

Në bazë të hapësirave të aplikimit juve ju ofrohen mundësi të ndryshme të shtrirjes së laminatit:

1. Shtrirje e shpejtë dhe pa ngjitës

2. Shtrirje me ngjitësin Clickguard™: Për shtrirje të dyshemesë me laminat në hapësirat e përdorura të lokaleve afariste duhet të pason një ngjitje [10]. Ngjitësi Clickguard™ e mbron dyshemenë në mënyrë permanente nga ndikimi i lagështisë nga pjesa e sipërme. Dyshemeja mund të amortizohet përsëri dhe të ri-shtrihet. Gjatë përdorimit të ngjitësit Clickguard™ ju duhet ti keni parasysh udhëzimet e caktuara të përdorimit. Në rast të një ngjitjeje, atëherë duhet të vendoset një sasi e mjaftueshme e ngjitësit Clickguard™ në shulësin e sipërm [10] (1 x faqen e gjatë, 1 x faqen ballore). Këtë ngjitës të derdhur ju duhet maksimum pas 15 - 20 minutave ta largoni me një lopatëz (shpatull) nga plastika. Gjurmët eventuale të mbetura largohen me mjete tjera tretëse shtëpiake.



Përgatitja: Ju lutem mbajni pakot 48 para shtrirjes së dyshemesë në kushte të njëjta klimatike si gjatë shtrirjes. [1]. Një kusht i rëndësishëm për vendosjen dhe ruajtjen e gjatë të vlerës së laminatit është klima e dhomës me përafërsisht 20°C dhe një lagështi relative të ajrit prej 50 - 70%.

Materiali dhe veglat e nevojshme për montim janë: Folia-PE (shtresa nga poli-etileni), pyka distancë-mbajtëse, udhëzuesi i montimit, izoluesi ndaj zhurmës së hapave, sharra, lapsi, metra e marangozit; [2]
Sipas nevojës: Ngjitësi Clickguard™, Mjeti për izolim të fugave me guaracion

Për shtrirje të laminatit, baza duhet të jetë e përgatitur në atë mënyrë që shtrirja e dyshemesë së laminatit duhet të bëhet sipas udhëzimeve të fabrikuesit. Si bazë, ndër të tjera mund të përshtatën edhe shtresat e poshtme minerale (si p.sh. materiali i nivelizimit, betoni, asfalti), konstruktionet nga pllakat e zdrukthit dhe dyshemetë klasike nga druri. Baza duhet të jetë plotësisht e terur, e pastër dhe me peshë forcë-mbajtëse. Disnivelet e dyshemesë bazë prej më shumë se 3 mm në 1 m do duhej harmonizuar në mënyrë profesionale (sipas normës së DIN 18202) [3]. Rrafshësia e bazës, më së miri mund të konstatohet me anë të një instrumenti matës apo me një libelë të gjatë. Në rast se shtrirja bëhet mbi baza minerale si p.sh në beton, dysheme nga çimentoja, dysheme nga anhidriti apo pllaka guri etj. atëherë duhet të bëhet matja e lagështisë. Para shtrirjes nuk guxon të tejkalohet lagështia e mbetur vijuese nga shtresa e dyshemesë:

Dyshemeja nga çimentoja: me ngrohje ndër dysheme < 1,8% CM;
pa ngrohje ndër dysheme < 2,0% CM
Dyshemeja nga anhidriti: me ngrohje ndër dysheme < 0,3% CM;
pa ngrohje ndër dysheme < 0,5% CM

Kontrolloni panelet për ndonjë mangësi në kushte të mira ndriçimi. Tek panelet e përpunuara ju nuk mund të keni më të drejta të reklamacionit [4].

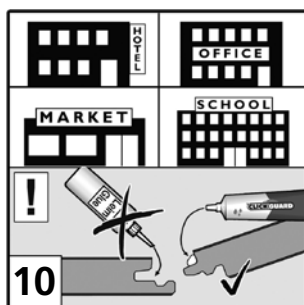
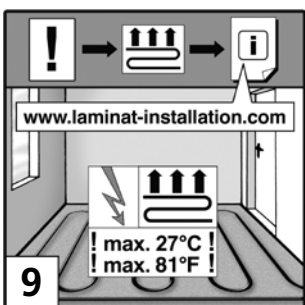
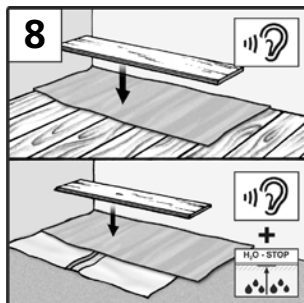
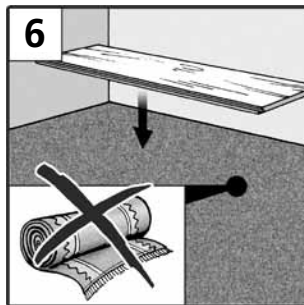
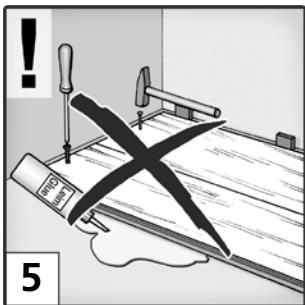
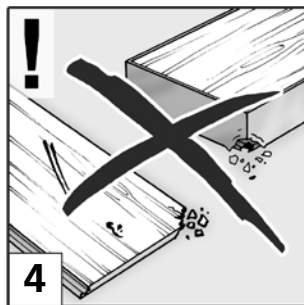
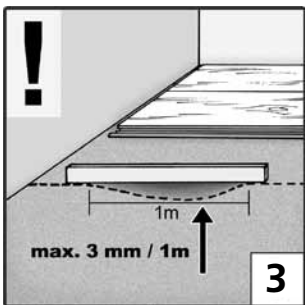
Laminati i dyshemesë duhet të vendosët pa dridhje dhe ai nuk guxon të ngjitet, të forcohet me vidha, të gozhdohet apo të fiksohet në ndonjë mënyrë tjetër (p.sh. me anë të tapës së filetuar) [5]!

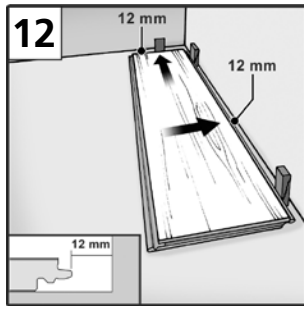
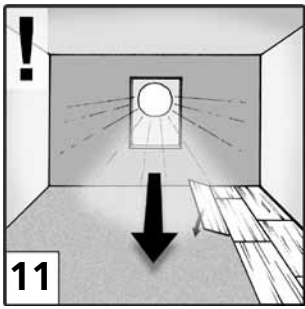
Tapetat duhet gjithmonë të largohen pasi që ato nuk janë një bazë e përshtatshme. Me një tapetë që gjendet ndër laminat, gjatë mbylljes së sipërfaqes së laminatit vjen deri tek një lëvizje elastike dhe një ashpërsi të fortë të hapësirave e skajeve. Kjo e dëmton lidhjen mashkull-femër dhe shpie tek formimi i zbrazëtirave. Tapetat duhen gjithashtu të largohen edhe për shkaqe higjienike [6].

Kini parasysh se kjo dysheme nga laminati nuk është e përshtatshme për dhoma me lagështi, si p.sh. banja dhe sauna [7].

Tek bazat nga druri si p.sh. dërrasat e shtruara nën dysheme, dyshemeja klasike me drurë, nuk guxon të shtrohet folia-PE. Para shtrirjes mbi baza minerale (beton, material të nivelizimit, dhe kështu me radhë), patjetër duhet të vendoset një shtresë e përshtatshme në formë vaske që nuk e lejon depërtimin e avullit (Folia-PE) për mbrojtje nga lagështia. Rrugicat e shtresës duhet të vendosën ashtu që ato ta mbulojnë njëra tjetrën për 20 cm duke i fiksuar me një shirit ngjitës. Në të gjitha bazat rekomandohet një shtresë izoluese me sistem specifik. Shtresa izoluese duhet të shtrohet me një „Shtytje“, e jo me një mbështjellje [8].

Aplikimi i ngrohjes qendrore ndër dysheme (me ujë të nxehtë/me rrymë elektrike) vetëm gjatë montimit të duhur është një parakusht për funksionim të përshtatshëm njëjtë si me dysheme të sipërme nga laminati mundësisht ashtu edhe kur askund dhe në asnjë moment nuk guxon të tejkalohet temperatura prej 27°C tek pjesa e poshtme e dyshemesë [9]. Përjashtohet ndonjë e drejtë reklamacioni që ka të bëjë me funksionim apo montim të ngrohjes qendrore ndër dysheme. E drejta për reklamacion qëndron vetëm në kuadër të kushteve tona të përgjithshme të garancisë dhe autorizimit.

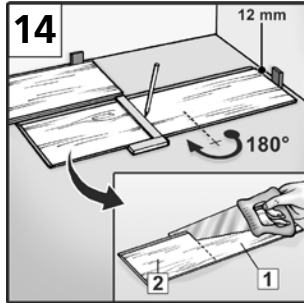
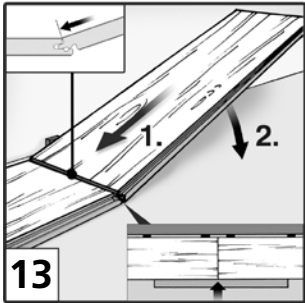




Rekomandohet që para shtruarjes, panelet të ndahen në bazë të lëmesave të dëshirueshme të drurit si dhe të bëhet përzgjedhja në bazë të nuancave të ngjyrave. Pakot e hapura ti vëni menjëherë në përdorim!

Shtruarja e laminatit: Rekomandim: Shtroni panelet për së gjati në drejtim të burimit kryesor të dritës [11].

Në rast se muret nuk përshkojnë në një vijë të drejtë, atëherë ju lutëm, kopjoni formën e murit në rreshtin e parë të paneleve dhe sharroni panelet në mënyrë përkatëse. Para shtruarjes, ju do duhej bërë edhe matjen e thellësisë së dhomës. Në rast se rreshti i fundit i paneleve do të kishte një gjerësi prej më pak se 5 cm, atëherë gjerësia e mbetur në dispozicion duhet të ndahet në mënyrë të njëjtë si në rreshtin e parë ashtu edhe në atë të fundit, kështu që të dy rreshtat të prehen në të njëjtën gjerësi të panelit.

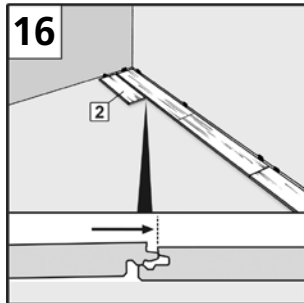
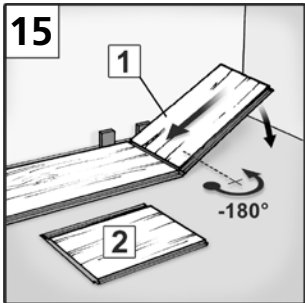


Filloni shtruarjen në këndin e majtë të dhomës. Shtroni panelin e parë ashtu që anën e laminatit me gjuhëz (klik) ta mbështetni për muri dhe pastaj me pykën distancë-mbajtëse ta siguroni distancën anësore. Ju patjetër duhet ti përmbaheni një distancë anësore (zbrazëti e shtrirjes) prej 12 – 15 mm nga muri, gypat e ngrohjes, mbështetëset (shtyllat) vertikal, ndaluesit (shtupave) e derës etj [12].

Vendosni panelin e dytë në faqen ballore (anën e shkurtër) me një kënd prej 30° në buzën e poshtme të shlizës së panelit të shtruar më parë (të rreshtit të parë) dhe pastaj e vendosni atë duke e lëshuar në dysheme me pak forcë [13]. Me këtë rast duhet të keni kujdes që buza gjatësore të jetë në një rresht dhe mos të formon asnjë zhvendosje por të formon një vijë (rresht) të drejtë. Kjo gjë është e nevojshme që gjatë shtrirjes së rreshtit të 2 mos të mbetet ndonjë zbrazëti në profilin e gjatësisë.

Bashkoni panelet e tjera deri në fund të rreshtit të parë.

Për ta përshtatur/prerë panelin e fundit të rreshtit [14] ju duhet ta rrotulloni në formën e duhur për 180°, dhe ta mbështetni për mur me anën e dekorit nga sipër pranë rreshtit ekzistues (faqja e shlizës në faqen e shlizës). Duhet ta keni në konsideratë distancën anësore të faqes ballore prej 12 – 15 mm. Shënoni gjatësinë e panelit dhe e preni atë me sharrë. Për ta evituar ciflosjen e faqes së prerjes, ana e dekorit duhet të jetë e kthyer së prapthi gjatë përdorimit të sharrës elektrike azhuri apo sharrë dore rrethore. Përndryshe sharrimi bëhet nga ana e sipërme e panelit. Çdo rresht i ri fillohet me pjesën e mbetur (me gjatësi prej më së paku 20 cm) të rreshtit të mëparshëm.



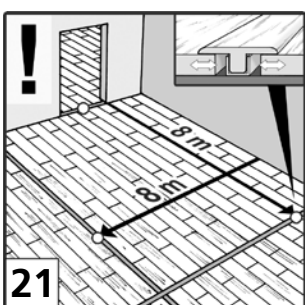
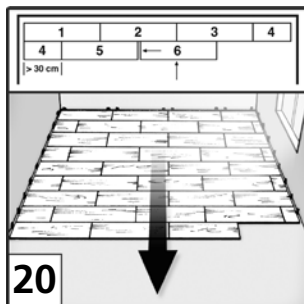
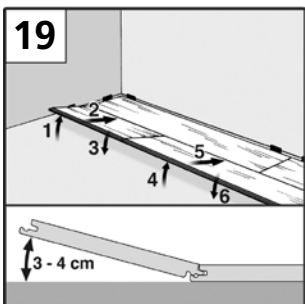
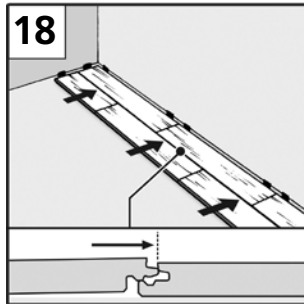
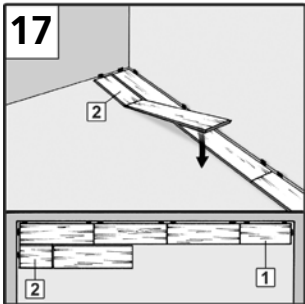
Filloni rreshtin e dytë me një gjysmë paneli apo me pjesën e mbetur të rreshtit të parë [15, 16]. Këtu duhet të keni kujdes që paneli mos të jetë më i shkurtër se 30 cm gjegjësisht më i gjatë se 95 cm. Mbushja me fuga (mbushja me fuga tërthore) nga rreshti në rresht duhet gjithashtu të jetë së paku 30 cm.

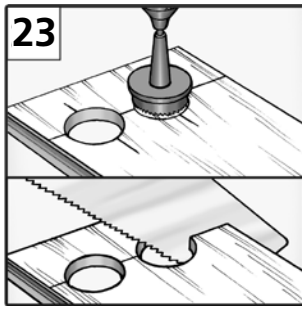
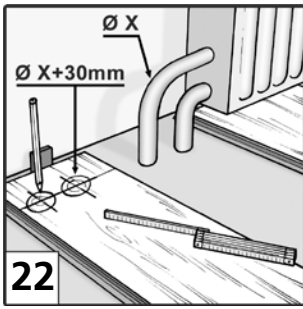
Pjesa e panelit të rendit të dytë duhet të vendoset në atë mënyrë që faqet e gjata të panelit të rreshtit të parë dhe atij të dytë, ta mbulojnë në mënyrë paralele njëra tjetrën por jo të jenë të klikuara [16]. Që do thotë se ana me gjuhëza (klik) e rreshtit të dytë qëndron në anën e shlizës të rreshtit të parë. Para se të bëhet klikimi të renditën edhe panelet tjera deri në fund të rreshtit të dytë. Me këtë rast ju duhet të veproni mu si në rreshtin e parë [17, 18].

Atëherë kur i gjithë rreshti i dytë qëndron pranë rreshtit të parë ky do të ngritët për përafërsisht 3 - 4 cm në anën e gjatë (anën me gjuhëza) [19].

Gjuhëza e panelit të rreshtit të dytë rrëshqet në hapësirën e ngritur të dadosë speciale në rreshtin e parë. Gjatë vënies së sërishme të panelit do të angazhohet lidhja e klikimit. Kjo procedurë të përsëritet gjatë gjithë rreshtit të dytë (procedurë zinxhimore), përderisa të dy rreshtat janë të vendosura pranë njëra tjetrës pa asnjë zbrazëti dhe pa ndonjë kthesë të lartësisë. Gjatë lidhjes së rreshtit të parë dhe atij të dytë, ju duhet patjetër ta keni parasysh që panelet janë të shtruar pa mbushje dhe për së gjati. Shtruarja e rreshtave të tjerë pastaj vazhdon si kjo e rreshtit të dytë por me vëmendje të posaçme me mbushje të mjaftueshme të fugave të tërthorta [20].

Tek sipërfaqet e shtruarjes me shumë se 8 m gjatësi gjegjësisht gjerësi si dhe tek dhomat që kanë shumë kënde, është e nevojshme të lihet një zbrazëti dhe zgjerimit prej më së paku 2 cm gjerësi [21]. Vetëm atëherë është i mundur harmonizimi dhe shtruarja e dyshemesë gjatë ndryshimeve klimatike. Ju lutem ta keni parasysh këtë gjë edhe kur shtruarja bëhet duke kaluar nga dhoma në dhomë. Në këtë rast sipërfaqet duhet të ndërpriten në zonën e kasës së derës. Këto zbrazëti të zgjerimit mund të mbulojnë në mënyrë profesionale me profilet përkatëse.





Për tubat ngrohëse duhet të lihen zbrazëtira (vrime) të cilat janë 3 cm më të mëdha se sa diametri i tubit. Sharroni „Pjesën e përshtatshme“, e lyeni atë me ngjitës, e përshtatni dhe me një pykë e fiksoni përdërisa të jetë i sforcuar ngjitësi. Dhe në fund zbrazëtirat mbulohen me mansheta të pajisjes ngrohëse [22, 23, 24].

Korniza e drunjtë e derës të shkurtrohet aq shumë sa që në atë të përshtatet një panel me izolim ndaj zhurmës së hapave, duke e përfshirë një distancë prej 2 – 3 mm [25, 26].

Pas përfundimit të shtruarjes së laminatit, të largohen pykat distancëmbajtëse [28].

Për një përfundim të përsosur, fiksoni pranë murit kapëset e bordurës anësore në një distancë prej 40 – 50 cm në mur dhe i vendosni plintet (bordurat anësore) e prera në mënyrë të përshtatshme [29].

Pastrimi dhe mirëmbajtja

Ndotjet që nuk janë ngjitur hiqen me një fshesë të zakonshme apo me një fshesë me korrent të përshtatshme për dysheme të forta [30].

Për një pastrim permanent të mirëmbajtjes, përdorni vetëm produkte të përkujdesjes së dyshemesë të rekomanduara nga fabrikuesi i laminatit. Mjetet lustruese (shkëlqyese) dhe detergjentet e pastrimit që përmbajnë shtesa mirëmbajtëse si dylli, vaji etj. nuk janë të përshtatshme për përdorim në sipërfaqet e dyshemeve nga laminati. Laminati nuk guxon të lustruhet [30].

Gjurmët e hapave dhe ndotjet, të fshihen me një leckë të lagur por të shtrëdhur mirë, që nuk pikon. Në çdo mënyrë është për tu shmangur lagështia e qëndrueshme [31]!

Duhet pasur kujdes të veçantë, nëse në laminat janë të vendosura vazo të luleve, lule të ndenjura etj. prandaj vendosni nën to një shtrojë të padepërtueshme të ujit.

Ndotjet që nuk hiqen lehtë, të largohen në mënyrë të përpiktë me një sprej të përshtatshëm pastrimi apo me Aceton. Mos i përdorni vulosjet shtesë së sipërfaqen dyshemesë nga laminati.

Kujdes! Dyshemeja të mbrohet nga gërvishjtja apo shtypja! Ju lutem përdorni një fshirëse këmbësh mjaftë të madhe për mbledhjen e papastërtive në zonat hyrëse të shtëpisë.

Nën këmbët e mobileve nga druri, metali apo plastika duhet të vihen mbrojtëset nga shajaku. Të përdorën vetëm ato karrige të zyrave që kanë rrota të buta (sipas normës DIN 12529) [32] apo vendosni nën të një shtresë mbrojtëse siç e ofron tregu për qëllime të tilla. Duke i pasur parasysh këto udhëzime, ju e rritni vlerën e dyshemesë suaj nga laminati si dhe e ruani të drejtën e plotë të garancisë.

