

Ota ennen asennusta välttämättä huomioon! Lue asennusohje ennen asentamisen aloittamista huolella läpi!

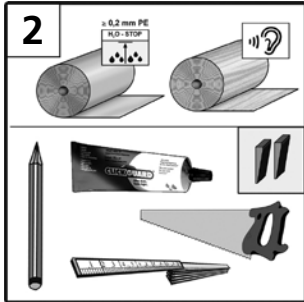
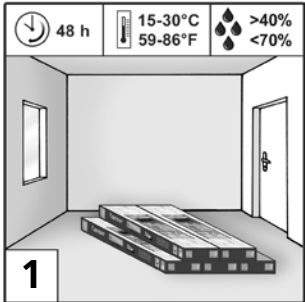
Lattianpäällystystyöt ATV DIN 18365 mukaisesti, lisätietoja osoitteessa www.EPLF.com

Noudata ohjeita tarkoin täydellisen takuun varmistamiseksi.

Paikasta riippuen tarjolla on erilaisia asennusmahdollisuuksia:

1. Liimaton ja nopea asennus

2. Clickguard™-asennus: Lattian sinetöinti ammatillisesti käytössä olevien tilojen asennuksessa on tarpeen [10]. Clickguard™ suojaa lattiaa pysyvästi ylhäältä tulevalta kosteudelta. Lattia voidaan irrottaa ja asentaa uudelleen. Noudata vastaavaa Clickguard™ -käyttöohjetta. Sinetöintiä varten sivellään riittävästi Clickguard™ laminaattilaudan yläreunaan [10] (1 x pituusviivun, 1 x päätyviivun). Ylijäämä Clickguard™ poistetaan pinnasta muovilaastalla viimeistään 15 - 20 minuutin kuluttua. Mahdolliset ylijäämät saa irrotettua vielä tavallisella talousliuotusaineella.

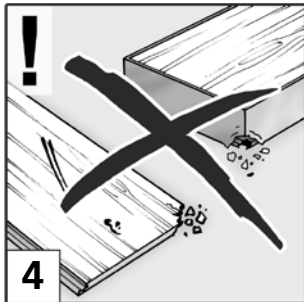
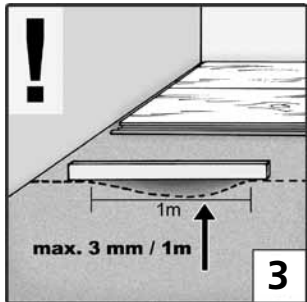


Valmistelu: Säilytä avaamattomia laminaattipaketteja sisätiloissa eli asennustiloissa 48 tuntia ennen asennuksen aloittamista [1]. Tärkeä laminaattilattian asennukseen ja kestävytyteen kohdistuva edellytys on n. 20°C huoneen lämpötila ja suhteellisen kosteuden ollessa 50 – 70%.

Materiaali ja työkalut: PE-kalvo, kiilat, asennustarvikkeet, aluskate askelvaimennukseen, saha, kynä, mitta; [2]
Tarpeen vaatiessa: Clickguard™, saumausaine

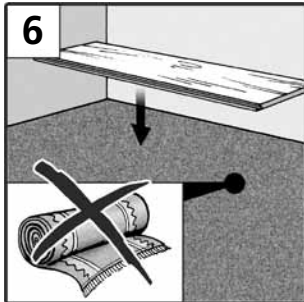
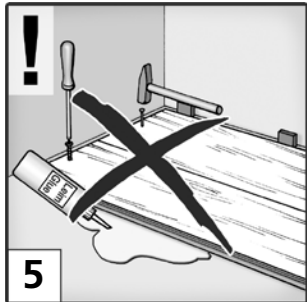
Laminaatin alla olevan pohjan tulee olla sellainen, että laminaattilattian voi asentaa ohjeiden mukaisesti. Pohjaksi kelpaa mm. mineraaliset pohjat (kuten tasainen lattialaasti, betoni, asfaltti), lastulevyrakente tai lattialankut. Pohjan täytyy olla täysin kuiva, puhdas ja kantokykyinen. Yhden metrin alueella olevat yli 3 mm:n paksuiset epätasaisuudet täytyy poistaa (DIN 18202 mukaisesti) [3]. Tasaisuuden voi tarkistaa joko oikolaudalla tai pitkää vesivaakaa apuna käyttäen. Mineraaliselle perustalle asentaessa, kuten betonille, sementille, lattialaastille ja kivilaatoille ym. täytyy ensin suorittaa kosteustarkastus. Seuraavia kosteusarvoja ennen asennusta ei saa ylittää:

Sementti:	lattialämmityksellä < 1,8% CM;
	ilman lattialämmitystä < 2,0% CM
Lattialaasti:	lattialämmityksellä < 0,3% CM;
	ilman lattialämmitystä < 0,5% CM



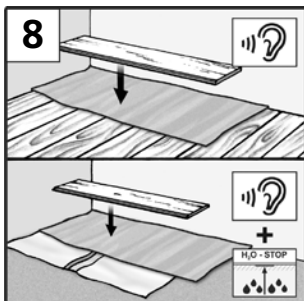
Tarkista paneelien kunto hyvässä valossa.

Takuu ei vastaa asennetuissa paneeleissa havaituista vioista [4].



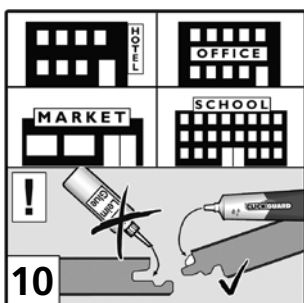
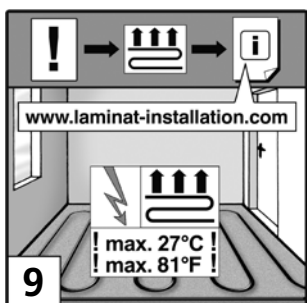
Laminaattilattia kiinnitetään uivaksi, joten sitä ei saa liimata, naulata tai muulla tavalla kiinnittää lattiaantai muihin kiinteisiin rakenteisiin (esim. ovenpysäyttimeen) [5]!

Kokolattiamatot täytyy poistaa, ne eivät sovellu alustaksi. Laminaatin alla oleva matto aiheuttaa laminaatilla kävellessä joustoa ja reunoihin kehittyä liian suuri paine. Tämä hävittää ponttilaudan ominaisuudet ja aiheuttaa saumojen syntymistä. Kokolattiamatto tulee poistaa jo hygieenisistäkin syistä [6].

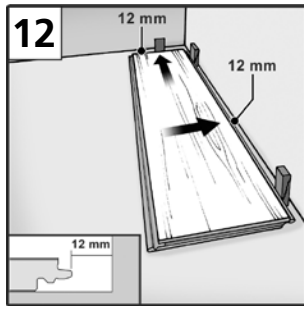
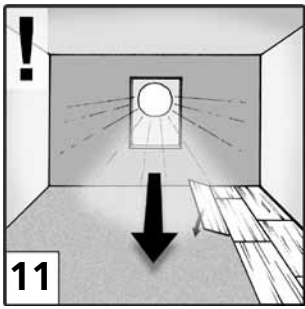


Huomautamme, ettei laminaatti sovellu asennettavaksi kosteisiin tiloihin, kuten kylpyhuoneeseen tai saunaan [7].

Puisia alustoja, kuten levyjä, lankkuja ei saa peittää PE-kalvolla. Mineraaliselle perustalle asennettaessa (betoni, lattialaasti ym.) täytyy päälle asentaa välttämättä vannon tavoin sopiva kosteussulku (PE-kalvo). Kalvo asetetaan vierekkäin noin 20 cm toisiinsa limittäin ja kiinnitetään teippaamalla toisiinsa. Kaikkiin alustoihin laminaatin alle suosittelemme askelelän vaimennuksen asentamista. Vaimennuskappaleet asetetaan vierekkäin, siis ei limittäin [8].



Lattialämmitystä käytettäessä (lämminvesi/sähköinen) on asianmukainen asennus, joka täyttää laminaattilattian asennusta koskevat edellykset mahdollista, ja lattian alapuolella ei lämpötila saa ylittää missään tapauksessa eikä missään kohdassa 27° C [9]. Takuu ei vastaa mistään lattialämmityksen asennusta tai käyttöä koskevasta reklamaatiosta. Takuu annetaan ainoastaan omia yleisiä takuu- ja vastuumääräyksiämme noudattaen.



Suosittelavaa on järjestellä paneelit ennen asennusta, tarkistaa kuvio ja väri-sävyt. Asenna avattu paketti välittömästi!

Asennus: Suositus: Pyri asentamaan paneelit pitkittäissuunnassa valonsuuntaan [11].

Jos seinät eivät ole täysin suorat, sahaa paneeleja ensimmäisessä rivissä tarpeen mukaan, mutta ensimmäiset kolme riviä täytyy olla suorat. Mittaa ennen asennusta myös huoneen syvyys. Jos viimeinen paneelirivi osoittaa alle 5 cm:n leveyden, täytyy käytettävissä oleva tila jakaa tasaisesti ensimmäiselle ja viimeiselle paneeliriville niin, että molemmat rivit ovat saman levyiset.

Aloita asennus mahdollisuuden mukaan vasemmasta nurkasta. Ensimmäinen paneeli asetetaan urospontti seinään päin, väli varmistetaan etäisyyskiilalla. Välin tulee olla välttämättä 12 - 15 mm (liikuntasauva) seinään, lämpöputkiin, pilareihin, ovipysäyttimiin ym. [12].

Toinen paneeli asetetaan pääty sivu (lyhyt sivu) 30° kulmassa ensimmäisen paneelin pääty sivuun [13] ja aseta lauta sitten tasaisesti lattiaa vasten. Tarkista, että laudat ovat tasan yhdensuuntaiset ja muodostavat suoran linjan. Se on tärkeää, jotta 2. rivin paneelit voidaan asentaa saumatta edellisen rivin paneeleihin.

Asenna loput 1. rivin paneelit paikalleen.

Rivin viimeistä paneelia [14] käännetään sovittamista varten 180°, kuviopuoli ylöspäin ja asetetaan jo valmiin rivin viereen (ura uraa vasten) ja seinäpuolta vasten. Pääty sivussa otetaan huomioon 12 - 15 mm väli seinään. Paneelin pituus merkataan ja sahataan kohdasta poikki. Jotta reuna ei lohkeile pitäisi kuviopuolen osoittaa alaspäin, jos sahaamiseen käytetään pistosahaa tai käsisirkkieliä. Muussa tapauksessa sahaus paneelin päällypinnasta. Jokainen uusi rivi aloitetaan (väh. 20 cm pitkällä) edellisen rivin loppupalasella.

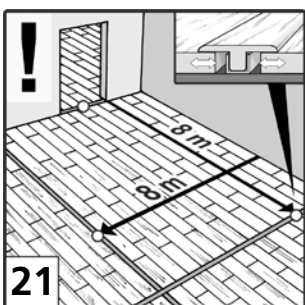
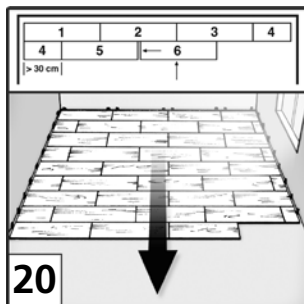
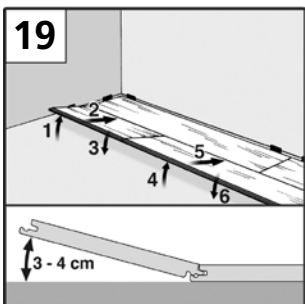
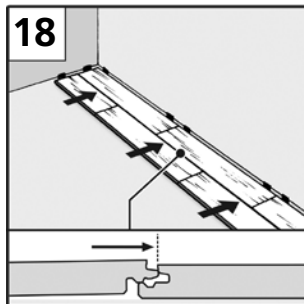
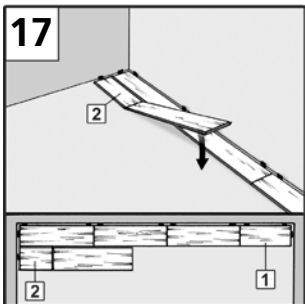
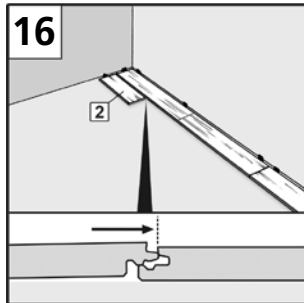
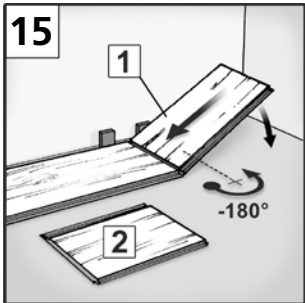
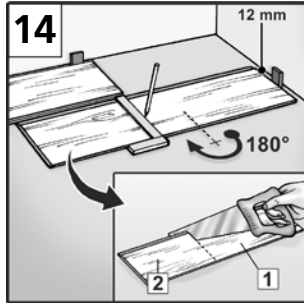
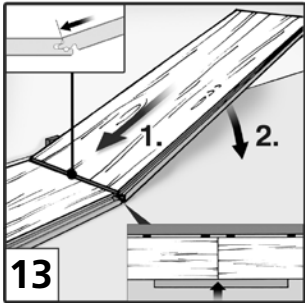
Aloita toinen rivi paneelipuolikkaalla tai edellisen rivin loppupalasella [15, 16]. Tärkeää on kuitenkin, ettei aloituspaneeli ole alle 30 cm pituinen, mutta ei myöskään yli 95 cm. Seuraavan rivin aloituspaneelin täytyy olla siis aina väh. 30 cm.

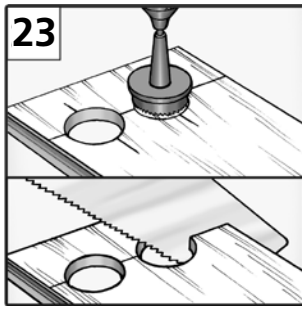
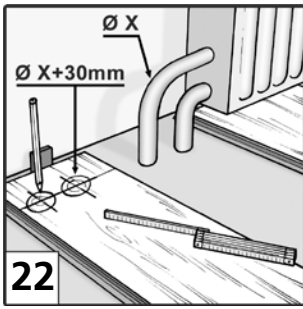
Aseta toisen rivin paneelikkappale niin, että 1. ja 2. rivin paneelin pitkittäis-sivut ovat rinnan päällekkäin, mutta ei klikattuina paikalleen [16]. Ts. 2 rivin urospontti on 1 sivin naarasponnin kohdalla. Aseta ennen paikalleen klikkaus-ta loput 2. rivin paneelit riviin. Toimi samalla tavoin kuin 1. rivissä [17, 18].

Kun nyt koko 2. rivi on valmis ja 1. rivin vieressä, kohotetaan sitä vasemmalta sivulta huoneeseen osoittavaan pitkittäis sivuun n. 3 - 4 cm [19].

Nyt 2. rivin paneelit painautuvat 1. rivin kohotettuihin paneeleihin. Kun asetat paneelit taas alas, napsahtaa paneelirivi paikalleen kuuluvasti napsahtean. Tee tämä koko 2. rivin pituudella (vetoketjumenetelmä), kunnes 1. ja 2. rivi ovat tasaisesti kiinni toisiinsa. Tarkista rivejä toisiinsa liittäessäsi, että paneelien saumat pitkittäis sivuilla ovat aina samalla korkeudella toisiinsa nähden. Seuraavat rivit asennetaan paikoilleen samalla tavoin kuin 2. rivi, ota huomioon riittävä poikkitaissauma [20].

Jos huoneen pituus tai leveys on yli 8 metriä tai huoneessa on useampia nurkkatiloja, huomioi siinä tapauksessa riittävä liikuntasauva (väh. 2 cm pituinen) [21]. Vain silloin lattia voi sääolosuhteista riippuen laajentua tai supistua. Ota tämä huomioon myös siinä tapauksessa, että asennat kynnyksellä huoneesta toiseen. Tällöin alue täytyy keskeyttää ovien kohdalla. Liikuntasauvat voi peittää listoilla tällaisissa kohdissa.



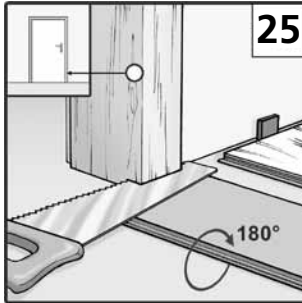
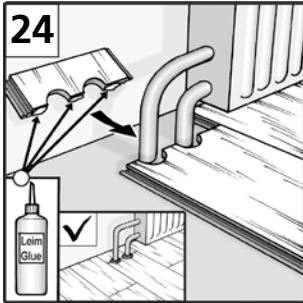


Lämmitysputkien reikien halkaisijan täytyy olla riittävästi putkien halkaisijan kokoa suurempi. "Sovituskappale" sahataan, liimataan, sovitetaan ja ja kiinnitetään kiilalla kunnes liima on kovettunut. Lopuksi putkien ympärykset verhotaan putkimanseteilla [22, 23, 24].

Ovenpielet lyhennetään niin, että paneeli askeläänieristeineen, sis. 2-3 mm välin – mahtuu lyhennetyyn ovenpielen alle [25, 26].

Kiilat poistetaan asennuksen jälkeen [28].

Upean työn päätteeksi kiinnitä sokkelilistan kiinnittimet aina 40 – 50 cm välein seinään, ja aseta sopivan pituiset listat paikoilleen [29].



Puhdistus ja hoito

Poista irtolika joko harjalla tai imurilla [30].

Tavalliseen puhdistukseen käytä ainoastaan laminaatin valmistajan suosittelemaa puhdistusainetta. Polituuria ja vahaa, öljyä tms. sisältävät puhdistusaineet eivät sovellu laminaattipintojen puhdistukseen. Laminaattilattiaa ei saa kiillottaa [30].

Pyyhi kengänjäljet ja lika vain vähän kostealla liinalla. Vältä seisovaa kosteutta lattialla [31]!

Eryteisesti huomiotava on kukkapurkkien, vaasien ym. pito laminaattilattialla. Käytä niiden alla aina sopivaa veden kestäväää alustaa. Piintyneen lian saa pois sopivalla puhdistusspraylla tai asetonilla, puhdistus aina kohdittain. Laminaattilattiaa ei sinetöidä.

Huomio! Suojaa lattia naarmuuntumiselta ja kolhuilta! Käytä eteistilassa aina riittävän suuria kynnysmattoja tms.

Käytä huonekalujen puisissa, metallisissa tai muovisissa jaloissa naarmuuntumisen suojaksi sopivia huopapaloja. Käytä toimistotuoleissa vain pehmeitä pyöriä (DIN 12529) [32]. Tai aseta tuolin alle suojamatto. Näitä ohjeita noudattamalla varmistat laminaattilattian kestävyys ja saat täyden takuun.

