

Pirms ieklāšanas un ieklāšanas laikā noteikti ņemt vērā! Vispirms izlasīt visu ieklāšanas instrukciju!

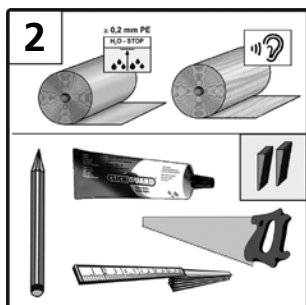
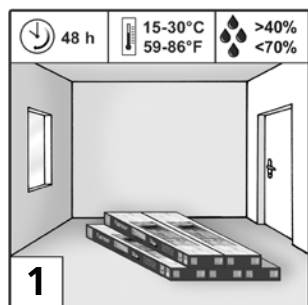
Grīdas ieklāšana pēc Vispārējiem tehniskajiem noteikumiem DIN 18365, sīkāka informācija [www.EPLF.com](http://www.EPLF.com)

**Precīzi ievērojiet šos norādījumus, lai nodrošinātu visu garantijas prasību izpildi.**

Atkarībā no pielietošanas jomas tiek piedāvātas dažādas ieklāšanas metodes:

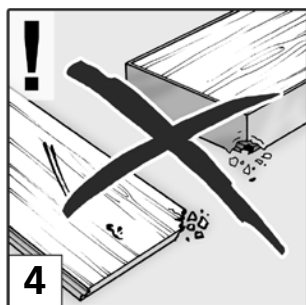
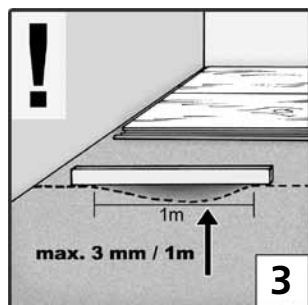
## 1. Bezlīmes un ātra ieklāšana

**2. Ieklāšana ar Clickguard™:** ieklājot lamināta grīdu rūpnieciski vai komerciāli izmantojamās telpās, jāveic tās noklāšana ar laku **[10]**. Clickguard™ no augšas ilgstoši pasargā grīdu no mitruma iedarbības. Grīdu var atkal noņemt un ieklāt jaunu. Izmantojot Clickguard™, ievērot atbilstošo lietošanas instrukciju. Lakošanas gadījumā Clickguard™ pietiekošā daudzumā uzklāt uz ierievja augšējās puses **[10]** (1 x uz katras sānu malas, 1 x uz priekšējās malas). Lieko Clickguard™ pēc 15-20 minūtēm, cik tas ir iespējams, noņemt no virsmas ar plastmasas lāpstiņu. Iespējamus atlikumus notīrīt ar šķīdinātāju.



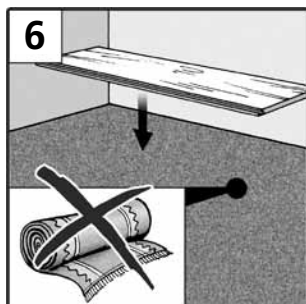
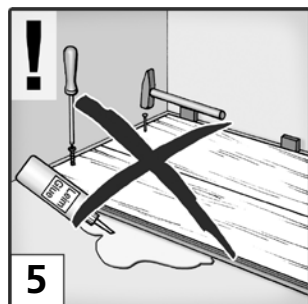
**Sagatavošana:** Lūdzu, 48 stundas pirms ieklāšanas novietojiet paneļu pakas tādos pašos temperatūras un gaisa mitruma apstākļos, kādi būs ieklāšanas laikā **[1]**. Svarīgs priekšnoteikums lamināta grīdas ieklāšanai un ilgstošai vērtības saglabāšanai ir temperatūra telpā apm. 20°C un relatīvais mitrums 50 - 70%.

**Nepieciešamie materiāli un instrumenti:** polietilēna folija, distances ķīļi, montāžas paliginstrumenti, trokšņa izolācijas materiāli, zāģis, zīmulis, saliekamais metramērs; **[2]** nepieciešamības gadījumā: Clickguard™, spraugu blīvēšanas masa



Pamatu lamināta ieklāšanai veidot tā, lai lamināta grīdu varētu ieklāt atbilstoši ražotāja instrukcijai. Pamatnei ir piemērotas minerālas izcelsmes ieklāšanas pamatnes (piemēram, bezšuvju grīda, betons, asfalts), kokskaidu plātņu konstrukcijas un koka dēļu grīdas. Grīdas pamatnei jābūt pilnīgi gludai, sausai, tīrai un nestspējīgai. Grīdas nelīdzenumi no vairāk kā 3 mm līdz 1 m tehniski pareizi jāizlīdzina (atbilstoši DIN 18202) **[3]**. Pamatnes līdzenuma noteikšanai vislabāk izmantot līmeņņošanas latu vai garu līmeņrādi. Veicot grīdas ieklāšanu uz minerālas izcelsmes ieklāšanas pamatnēm, piemēram, uz betona, cementa bezšuvju pamatnes, anhidrīta bezšuvju pamatnes un akmens flīzēm u.c., veikt mitruma mērīšanu. Bezšuvju pamatne nedrīkst pārsniegt šādu atlikušā mitruma līmeni:

cementa bezšuvju pamatnei:	ar grīdas apsildīšanu	< 1,8 CM %;
	bez grīdas apsildīšanas	< 2,0 CM %
anhidrīta bezšuvju pamatnei:	ar grīdas apsildīšanu	< 0,3 CM %;
	bez grīdas apsildīšanas	< 0,5 CM %



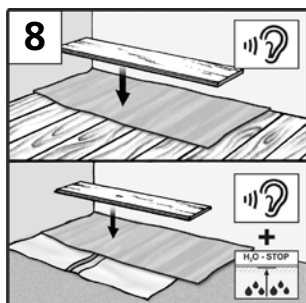
Labā apgaismojumā pārbaudīt, vai paneļiem nav defektu. Ja paneļi ir iestrādāti grīdā, jūs vairs nevariet iesniegt garantijas pretenzijas **[4]**.

Lamināta grīdu ieklāt ar peldošo metodi un to nedrīkst pielīmēt, pieskrūvēt, pienaglot vai fiksēt kādā cita veidā (piem. ar durvju atturi) **[5]**!

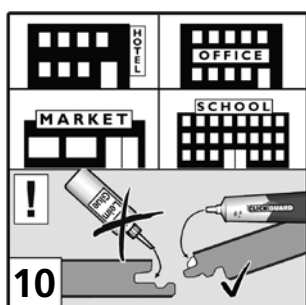
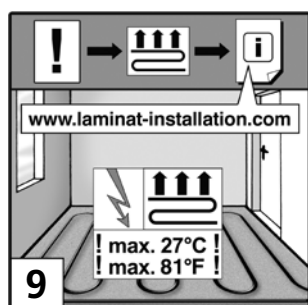
Mīkstie grīdas segumi vienmēr jānoņem un tie nav piemēroti grīdas pamatnei. Ja zem lamināta atrodas mīksts grīdas segums, tad, staigājot pa lamināta grīdu, tas kustās un rada lielu spiedienu paneļu malās. Tas iznīcina rievsavienojumus un izraisa spraugu veidošanos. Mīksto grīdas segumu jānoņem arī higiēnisku iemeslu dēļ **[6]**.

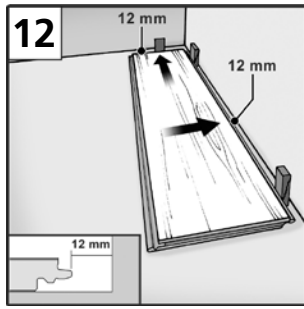
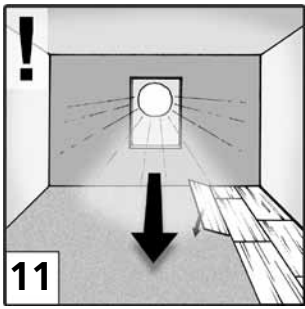
Ņemiet vērā, ka šī lamināta grīda nav piemērota mitrām telpām, piem. vannas istabai vai saunai **[7]**.

Uz koka pamatnes, piem. ieklājamām plāksnēm, dēļiem nedrīkst klāt polietilēna foliju. Pirms grīdas ieklāšanas uz minerālas izcelsmes grīdas pamatnes (betona, bezšuvju grīdas, utt.) aizsardzībai pret mitrumu vannas veidā noteikti jāiekļāj piemērota tvaika necaurlaidīga folija (polietilēna folija). Klātnes jāiekļāj viena blakus otrai ar apmēram 20 cm pārslāpumu un jāfiksē ar līmlenti. Uz visām pamatnēm ieteicams ieklāt attiecīgai sistēmai piemērotu izolējošu kārtu. Izolējošo kārtu ieklāt, lai veidotos salaidums, bet nevis pārlaidums **[8]**.



Grīdas apsildes sistēmu (karstā ūdens/elektrisko) izmantošana ir iespējama vienīgi tādā gadījumā, ja tiek veikta atbilstoša montāža, ja ekspluatācija kopā ar virsū uzklāto lamināta grīdu tiek veikta saskaņā ar norādījumiem, kā arī pie grīdas apakšējās daļas esošā temperatūra nekad un nevienā vietā nepārsniedz 27°C **[9]**. Nekādas garantijas pretenzijas, kas saistītas ar grīdas apsildes sistēmu ekspluatāciju vai montāžu, netiek pieņemtas. Garantijas pretenzijas ir iespējams izvirzīt tikai mūsu vispārīgo garantijas noteikumu ietvaros.

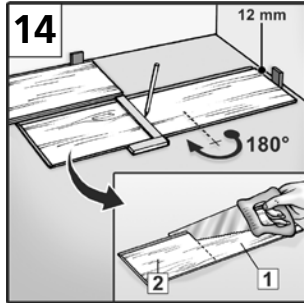
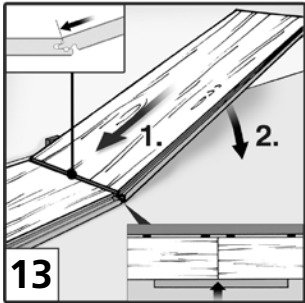




Ieteicams paneļus pirms ieklāšanas sašķirot pēc vēlamās tekstūras un, ja nepieciešams, pēc krāsas niansēm. Apstrādājiet atvērtās paneļu pakas nekavējoties!

**Ieklāšana: Ieteikums:** ieklājiet paneļus garenvirzienā attiecībā pret telpas galveno gaismas avotu [11].

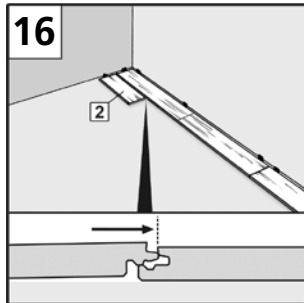
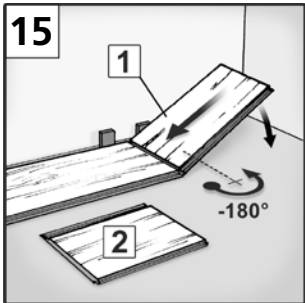
Ja sienas ir izliektas, pirmās rindas paneļus nozāgēt atbilstoši sienas izliekumam. Pirms ieklāšanas izmērīt arī telpas dziļumu. Ja paneļu rindas platums ir mazāks par 5 cm, tad atlikušo gabalu vienmērīgi sadalīt starp pirmo un pēdējo paneļu rindu tā, lai abas rindas būtu ar vienādu paneļu platumu.



Ieklāšanu sākt ar telpas kreiso stūri. Pirmo paneli likt ar ierievja pusi pie sienas un ar distances ķīļiem nodrošināt malu attālumus. Noteikti atstāt 12 – 15 mm attālumu no sienas (temperatūras šuve), radiatoriem, balstiem, durvju atturiem utt. [12].

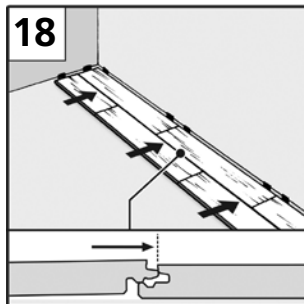
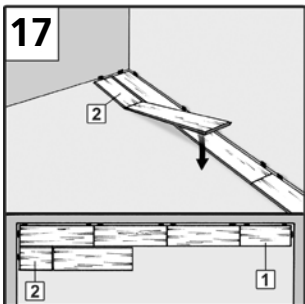
Otru paneli ielikt ar priekšpusi (īso pusi) 30° leņķī tikko ieklātā pirmā paneļa gropes profilā [13] un tad nolikt horizontāli uz pamatnes. Nodrošināt, lai gareniskās malas būtu vienā virknē un neveidotos atstarpe un veidotos viena taisna līnija. Tas ir nepieciešams, lai, ieklājot 2. paneļu rindu, paneļus varētu ielikt garajos profilos bez spraugām.

Ieklāt pārējos paneļus līdz 1. rindas beigām.



Lai precīzi ieklātu/nozāgētu pēdējo paneli šajā rindā [14], pagrieziet to par 180°, ar dekoratīvo pusi uz augšu līdzās jau esošajai rindai (sānu skaldnes pie sānu skaldnes) un pielikt sienas pusē. Priekšpusē ievērot malu attālumu 12 – 15 mm. Marķēt paneļa garumu un pēc tam nozāgēt. Lai zāgējot ar elektriskajiem smailajiem rokzāģiem vai ripzāģiem novērstu paneļu malu bojājumus, paneļu dekoratīvajai pusei jābūt vērstai uz leju. Citos gadījumos zāgēt, sākot no paneļa virspuses. Katru jaunu paneļu rindu sākt ieklāt ar iepriekšējās rindas atlikušo gabalu (vismaz 20 cm garu).

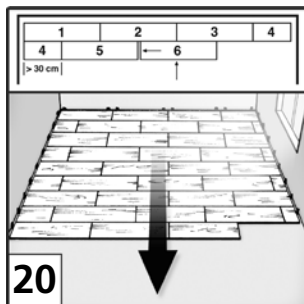
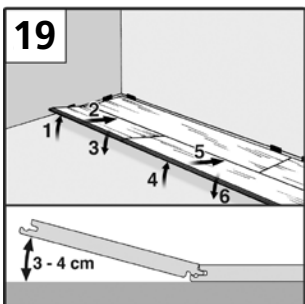
Otru rindu sākt ar puspaneli vai 1. rindas atlikušo gabalu [15, 16]. Nepieciešams nodrošināt, lai panelis nebūtu mazāks par 30 cm un garāks par 95 cm. Pamišus sadurai (šķērssadurai) ir jābūt vismaz 30 cm.



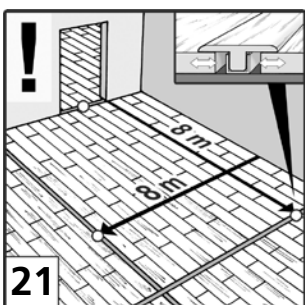
Otrajā rindā paneļa gabalu ielikt tā, ka 1. un 2. rindas paneļu gareniskās malas atrodas paralēli viena virs otras un nav savienotas ar klikk [16]. Tātad 2. rindas paneļa ierievja puse atrodas 1. rindas gropes pusē. Pirms savienošanas ar klikk ieklāt pārējos paneļus līdz 2. rindas beigām. To veikt līdzīgi kā 1. rindā [17, 18].

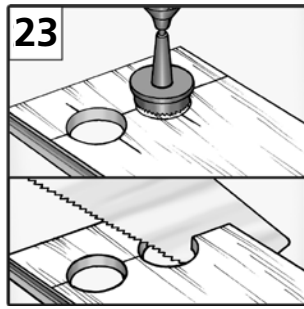
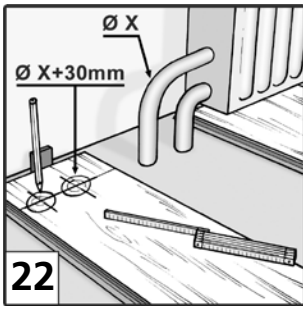
Kad visi paneļi 2. rindā ir ieklāti līdzās 1. rindai, to kreisajā gareniskajā malā, kas vērsta uz telpas iekšpusi (ierievja puse), pacelt par apm. 3 - 4 cm [19].

2. rindas paneļu ierievji paceltajā gabalā ieslīd 1. rindas gropēs. Paneļus atkal noliekot, notiek klikk savienošana. Atkārtot šo procesu attiecībā uz visu 2. rindu (rāvējslēdzēja metode), līdz 1. un 2. rinda ir savstarpēji savienotas bez spraugām un augstumu nobīdes. Savienojot pirmo un otro rindu, noteikti nodrošināt, lai paneļu gareniskās malas neveidotos nobīde. Pārējās rindas ieklāt tāpat kā 2. rindu, sekot, lai būtu pietiekama pamišus sadura [20].



Ieklājot paneļus telpās, kuru garums vai platums ir lielāks par 8 m un sarežģītas konfigurācijas telpās ir nepieciešamas temperatūras šuves (vismaz 2 cm platas) [21]. Tikai tas nodrošina iespēju, ka grīda var izplesties vai sarauties atbilstoši klimata izmaiņām. Ņemiet to vērā arī, veicot ieklāšanu vairākās telpās uzreiz. Šajā gadījumā durvju sliekšņu tuvumā ieklājumu laukumus var pārtraukt. Kustīgās šuves var lietpratīgi noklāt ar attiecīgiem profiliem.



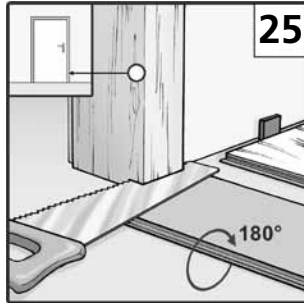
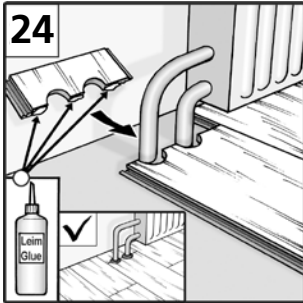


Ap apkures caurulēm izurbt caurumus, kas ir 3 cm lielāki par cauruļu diametru. Izzāgēt, aplīmēt, ielāgot „ielāgojamo gabalu” un ar ķīli nofiksēt līdz līmes sacietēšanai. Pēc tam izzāgētajās nišās ievietot radiatoru aptveres [22, 23, 24].

Koka durvju rāmi saīsināt tiktāl, lai zem tā varētu ievietot paneli ar trokšņa izolāciju, ierēķinot 2 – 3 mm attālumu [25, 26].

Pēc ieklāšanas izņemt distances ķīļus [28].

Lai perfekti pabeigtu darbu, piestiprināt pie sienas grīdlīstu skavas 40 – 50 cm attālumā un uzlikt virsū attiecīgi izzāgētās grīdlīstes [29].



### Tīrīšana un kopšana

Netīrumus, kas nav stingri pielipuši, noslaucīt vai izsūkt ar cietajām grīdām piemērotu putekļu sūcēju [30].

Ikdienas tīrīšanu veikt tikai ar lamināta ražotāja ieteikto kopšanas līdzekli. Politūra un tīrīšanas līdzekļi, kas satur kopšanas piedevas, piem., vasku, eļļu u.c. nav piemēroti lamināta grīdu virsmu apstrādei. Lamināta grīdu nedrīkst pulēt [30].

Soļu pēdas un netīrumus uzslaucīt ar labi izspiestu, nepilošu lupatu. Noteikti nepieļaut, ka uz grīdas ilgstoši ir peļķes [31]!

Īpaši piesardzīgiem jābūt attiecībā uz puķu podiem, vāzēm u.c., ko novieto uz lamināta. Izmantot ūdensnecaurlaidīgu paliktņi. Grūti iztīrāmus traipus precīzi apstrādāt un likvidēt ar piemērotu tīrīšanas aerosolu vai acetonu. Uz lamināta grīdas virsmas nelikt nekādus papildus lakas klājumu.

**Uzmanību!** Sargāt grīdu no skrāpējumiem vai iespaidumiem! Ieejas zonās izmantot pietiekami lielu kājslauķi netīrumu uztveršanai.

Zem mēbeļu kājām, kas izgatavotas no koka, metāla novietot filca paliktņus. Izmantot tikai biroja krēslus ar mīkstiem ritenīšiem (DIN 12529) [32] ai tirdzniecībā piedāvātos aizsargpaklājus. Ņemot vērā šīs norādes, Jūs saglabāsiēt lamināta grīdas vērtību un nodrošināsiēt visu garantijas prasību izpildi.

