

# Полагане на Compact Loc

compact loc

Преди и по време на монтажа задължително спазвайте указанията, които се съдържат в

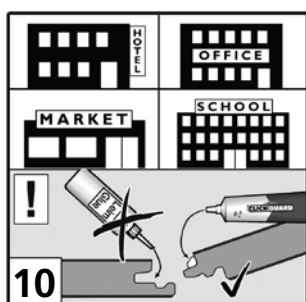
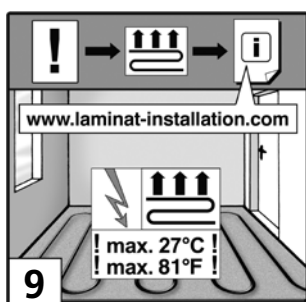
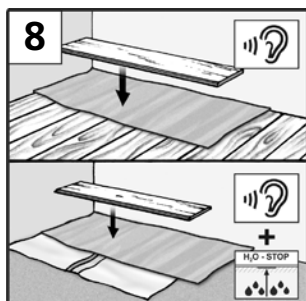
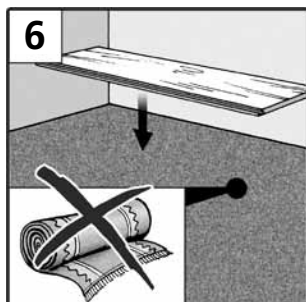
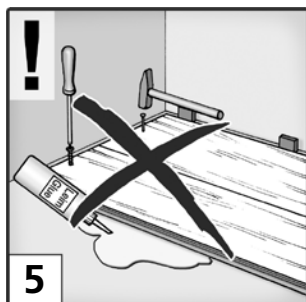
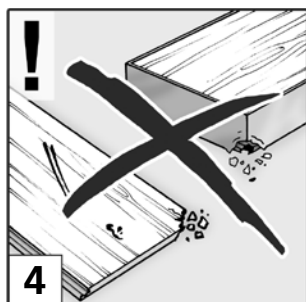
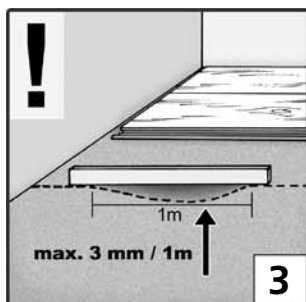
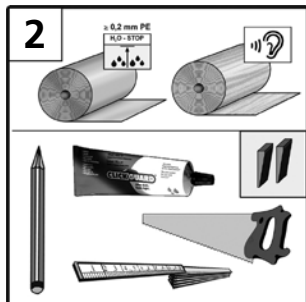
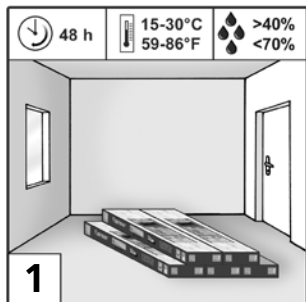
**Инструкцията за монтаж! Преди да започнете работа, прочетете цялата Инструкция!** Полагане на подови настилки съгласно ATV DIN 18365, допълнителна информация ще намерите на [www.EPLF.com](http://www.EPLF.com)

**Следвайте точно дадените указания, за да запазите гаранционните си права в пълен обем.**

В зависимост от мястото, където ще се полага ламината, има различни възможности за монтаж:

## 1. Бърз монтаж без използване на лепило

**2. Монтаж с - Clickguard™:** за полагане на ламинирани подови покрития в помещения, използвани за търговски и промишлени цели, трябва да се извърши "запечатване" [10]. Clickguard™ трайно предпазва пода отгоре срещу въздействието на влагата. По този начин подовото покритие може да се свали и да се положи отново. При използване на Clickguard™ спазвайте съответната Инструкция за употреба. В случай на "запечатване" е необходимо да се нанесе достатъчно гел Clickguard™ върху горната повърхност на перото [10] (по 1 х надлъжна страна, 1 х челна страна). Избиващото навън количество Clickguard™ оберете от горната повърхност след максимално 15-20 минути с пластмасов шпатель. Евентуалните остатъци може да се отстранят с помощта на препарати-разтворители за домакински нужди.



**Подготовка:** Моля оставете ламината за 48 часа до монтажа да престои при същите климатични условия както в помещението, в което ще бъде положен [1]. Важна предпоставка за надлежащия монтаж и дълъг живот на ламината е климатът в помещението да се поддържа при температура около 20°C и относителна влажност на въздуха 50 - 70%.

**Материал и необходими инструменти:** полиетиленово фолио, разделителни клинове, монтажни скоби, подова звукоизолация, трион, молив, рулетка, [2] при необходимост: Clickguard™, пълнител за фуги

Основата за ламинирани покрития трябва да има такива свойства, които да позволят ламинирания под да се монтира в съответствие с инструкциите на производителя. Ламинираният паркет може да се реди върху всякакви твърди повърхности - (като например циментова замазка, бетон, асфалт, конструкции от талашитени плоскости и дюшеме). Основата трябва да бъде абсолютно равна, суха, чиста и стабилна. При денивелация на пода повече от 3 мм върху 1 м всички неравности трябва надлежно да се изравнят (съгласно DIN 18202) [3]. Изравнеността се проверява най-добре с помощта на рейка-отвес (ъгълник) или дълга либела. При полагане на ламинат върху минерална основа, като например бетон, циментова замазка, анхидридна замазка и камени плочи трябва да се определи влажността. Преди монтажа на ламинирания под остатъчната влажност на замазката не бива да надвишава следните стойности:

циментова замазка:	с подово отопление	< 1,8% CM;
	без подово отопление	< 2,0% CM
анхидридна замазка:	с подово отопление	< 0,3% CM;
	без подово отопление	< 0,5% CM

Прегледайте качеството на панелите при добро осветление.

След извършен монтаж на панелите правото за рекламация се губи [4].

Ламинираните панели се монтират по „плаващ метод“; те не се лепят към пода и не се забиват с пирони нито се фиксират към пода по друг начин (напр. с помощта на стопери за отваряне на врати) [5]!

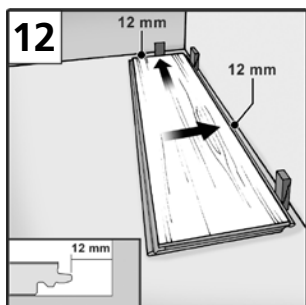
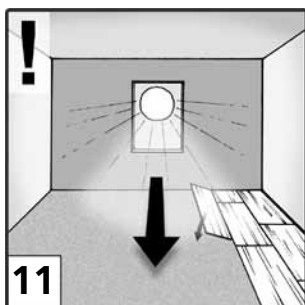
Килими и мокети не са подходяща основа за ламинираното покритие и затова те трябва да се махнат. При стъпване на ламинирания под, под който е оставен килим, се получава пружиниращо движение, като върху кантовете се упражнява силен натиск. Това води до разрушаване на сглобката нут-перо и до образуване на фуги. Отстраняването на килими и мокети е разумно също и от хигиенна гледна точка [6].

Имайте предвид, че това ламинирано покритие не е подходящо за влажни помещения, като например баня и сауна [7].

При наличието на дървена основа като например плоскости, дюшемета и др. не бива да се постави полиетиленово фолио. Преди монтажа на ламинираните панели върху минерална основа (бетон, циментна замазка и др.) трябва задължително да се сложи подходящо пароизолационно платно (полиетиленово фолио) във форма на вана за предпазване от влага.

Платната се застилат едно след друго, като краищата им се застъпват с 20 см, и се фиксират с тиксо. За всички видове подови основи се препоръчва полагането на подходяща за системата изолираща подложка. Изолиращата подложка се съединява „челно“, не се прихлупва [8].

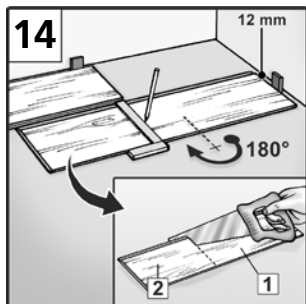
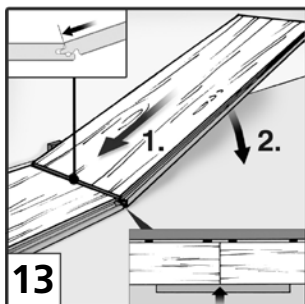
Употребата на подово отопление (с топла вода/електричество) е възможна при правилен монтаж, при надлежна експлоатация на същата с положен върху нея подов ламинат, а също и ако температурата от долната страна на подовия ламинат в никой момент и на никое място не надвишава 27°C [10]. Всякакви рекламационни претенции във връзка с експлоатацията или монтажа на подовото отопление са изключени. Претенции са възможни само в рамките на нашите Общи гаранционни условия.



Препоръчва се, преди монтажа панелите да се сортират според желаната текстурна рисунка и евентуално според цветовете нюанси. Отворените пакети трябва веднага да се монтират!

**Монтаж:** Препоръка: Реди се в надлъжна посока към главния източник на светлина. [11].

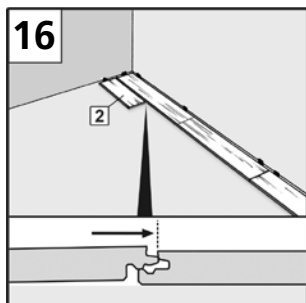
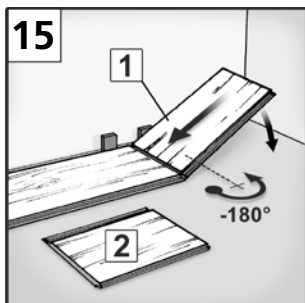
Ако стените са неправи, неравностите по периферията се поемат от първата редица на панелите, като те съответно се изрязват. Преди монтажа измерете също така и дълбочината на помещението. Ако ширината на последната редица е по-малка от 5 cm, тогава остатъчният размер трябва равномерно да се раздели между първата и последната редица, така че двете редици да са изрязани с еднаква ширина на панелите.



Започнете реденето от левия ъгъл на помещението. Първия панел се слага с перото към стената и краят му се осигурява с раздалечителни клинове. Задължително да се оставя 12 – 15 mm отстояние (технологична фуга) от стени, отоплителни тръби, колони, стопери-ограничители за врати и др. [12].

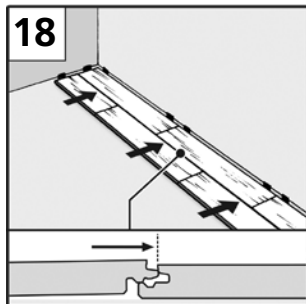
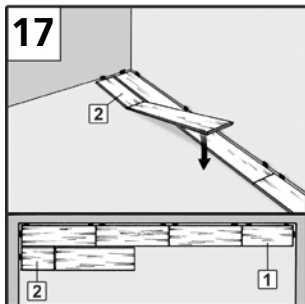
Поставете втория панел челно (от късата страна) под ъгъл от 30° в профилирания канал (жлеб) на лежащия отпред първи панел [13], а след това го пуснете да легне на пода. Следете надлъжните кантове да са на една ос и да няма изместване, за да се образува права линия. Това е необходимо, за да може при полагането на втория ред панелите да се поставят в надлъжния профил без да се образува фуга.

Следващите панели се нареждат до края на ред 1.



За да се съвпадне/разкрои, последният панел в реда [14] се завърта на 180°, с декоративната страна нагоре и в близост до вече готовия ред (изпъкнал ръб към изпъкнал ръб) и се поставя към стената. Откъм челната страна трябва да се спазва разстояние от края от 12 – 15 mm. Маркира се дължината на панела и се отрязва. За да се избегне назъбването на канта, при използване на електрически тесен трион или при ръчно подаване на циркуляр, декоративната страна трябва да сочи надолу. Иначе се реже от горната страна на панела. Всеки нов ред започва с останалата част (дължина минимум 20 cm) от предишния ред.

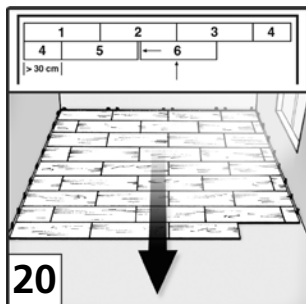
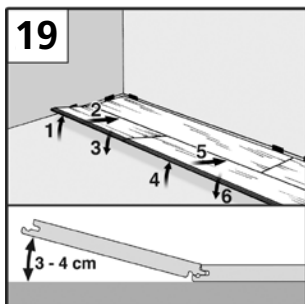
Вторият ред се започва с половин панел, или с останалата част от първия ред [15, 16]. При това трябва да се внимава панелът да не е по-къс от 30 cm или по-дълъг от 95 cm. Отместването на фугите (отместването на напречните фуги), при всеки следващ ред трябва да е винаги минимум 30 cm.



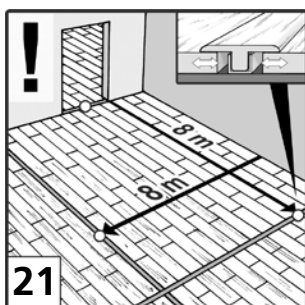
Частта от панела за втория ред се полага така, че надлъжните кантове на панелите в първия и втория ред да са успоредни, но да не са сглобени [16]. Това означава, че изпъкналият кант на ред 2. лежи върху вдлъбнатия кант на ред 1. Преди да сглобите, наредете останалите панели до края на втория ред. Действа се също като при първия ред [17, 18].

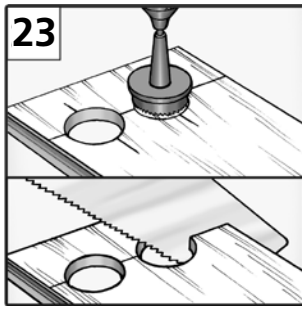
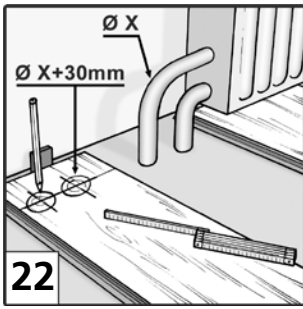
След като целият втори ред е нареден до първия, той се повдига от лявата страна на насочената към помещението надлъжна страна (страната с перото) на около 3-4 cm [19].

Перото на панелите от втория ред се плъзга при повдигнатото положение в жлеба (канала) на първия ред. При обратното полагане на земята панелите се сглобяват с щракване. Този процес се повтаря по дължината на целия втори ред (метод на зацепване), докато първият и вторият ред са положени плътно един до друг без фуга и без вертикално разместване. При свързването на първия и втория ред задължително трябва да се внимава панелите да са положени без надлъжно изместване. Полагането на следващите редове става както при втория ред, като се спазва достатъчно разминаване на напречните фуги [20].



При полагане в помещения с дължина или ширина над 8 m и при помещения с много чупки са необходими разширителни фуги (ширина мин. 2 cm) [21]. Само при това положение подът може да се разширява или свива съответно в случай на температурни промени. Това трябва да се спазва също и при полагане извън помещението. В този случай площта под рамката на вратата трябва да се прескочи. Фугите за слагане могат да се покрият професионално с подходящ профил.



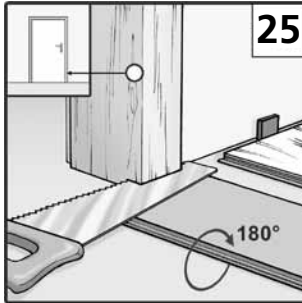
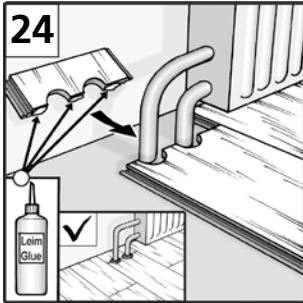


За тръбите за отопление трябва да се изрежат отвори, които са по-големи с 3 см от диаметъра на тръбата. Изрязва се „пасващо парче“, намазва се с лепило, нагласява се и се фиксира с помощта на клин до втвърдяване на лепилото. След това прорезите се покриват с маншет за отоплителни тръби [22, 23, 24].

Дървените рамки на вратите се скъсяват така, че под тях да може да се положи панел с подова звукоизолация, вкл. 2 – 3 mm луфт отдолу [25, 26].

След полагането се махат разделителните клинове [28].

За перфектен завършек прикрепете към стената скобите на первазите през разстояния от 40 – 50 см, и монтирайте съответно разкроените первази [29].



### Почистване и поддръжка

Не почиствайте полепналите замърсявания с метла или прахосмукачка предназначена за твърди подови покрития [30].

За текущо поддържане на чистота полагайте само грижите, които се препоръчват от производителите на ламиниран паркет. Политурата и почистващите препарати с подхранващи съставки като восък, мазнина и др. не са подходящи за третиране на повърхността на ламинирани подови настилки. Ламинираните подове не бива да се полират [30].

Следите от стъпки и замърсяванията се избърсват с добре изцедена, от която не капе вода.

По всякакъв начин трябва да се избягва трайно намокряне [31]!

Особено трябва да се внимава с поставянето на саксии, вази и др. върху ламинирания под. За тази цел използвайте водонепропускливи подложки. Упоритите замърсявания трябва внимателно да се обработят и почистят с подходящ почистващ спрей или ацетон. Не нанасяйте допълнително покритие върху повърхността на ламинираната подова настилка.

Внимание! Да се пази пода от надраскване или вдлъбване! В местата около входовете да се използват достатъчно големи изтривалки, които задържат мръсотията.

Краката на мебели от дърво, метал или пластмаса трябва да се облекат с филцови обувки. Да се използват само канцеларски столове с меки ролки (DIN 12529) [32] или под тях да се подложи предлаганата в търговската мрежа предпазна постелка. При спазването на тези указания вие запазвате качествата на вашия ламиниран под и запазвате пълното си право на гаранционна поддръжка.

